



*Eđitimdir ki bir milleti ya 6zg6r,
bađımsız, řanlı ve y6ce bir toplum halinde yařatır
ya da onu k6leliđe ve yoksulluđa iter.*

Mustafa Kemal ATAT6RK



Ülkemizin hayallerini hedeflere, hedeflerini gerçeğe dönüştürme mücadelemizde en büyük güç kaynağımız, nitelikli, özgüveni yüksek, millî ve manevi değerlerimizle donatılmış nesillerimizdir. Her biri ciğerparemiz olan evlatlarımızın eğitim-öğretimini emanet ettiğimiz öğretmenlerimize, okul idarecilerimize ve eğitim camiamızın tüm mensuplarına çok önemli sorumluluklar düşmektedir. Çocuklarımızın neşesi ve mutluluğu, ailenin sıhhati, toplumun huzuru, ülkemizin refahı ve evrensel anlamda insan onuru ortak paydasında buluşabilmemiz için hedeflediğimiz ve arzu ettiğimiz 2023 Eğitim Vizyonu çok büyük önem taşımaktadır.

Kamu idarelerinin temel ilkeler çerçevesinde geleceğe ilişkin misyon ve vizyonlarını oluşturma, stratejik amaçlar ve ölçülebilir hedefler saptamak, performanslarını önceden belirlenmiş olan göstergeler doğrultusunda ölçmek ve bu sürenin izleme ve değerlendirmesini yapmak amacıyla ve katılımcı yöntemlerle stratejik planlarını hazırlamaları hüküm altına alınmıştır.

Bu stratejik planın hazırlanması, kanuni bir zorunluluktan ziyade sosyal bir sorumluluktur. Bakanlığımız bu motivasyonla stratejik plan çalışmalarını başlatmıştır. İncirliova İlçe Millî Eğitim Müdürlüğümüzün Stratejik Planı hazırlanırken mümkün olan tüm paydaşların katılımı sağlanmıştır. Bu geniş katılım kurum vizyon ve misyonuna uygun olarak belirlenen strateji ve hedeflerin hayata geçirilme olasılığını artırmıştır. Stratejik planın hazırlanması, önümüzdeki yıllarda gerçekleştireceğimiz çalışmalar için bize yön göstermesi açısından büyük önem taşımaktadır. İlçemiz Millî Eğitim Müdürlüğümüz bünyesinde hazırlanan bu planın başarıya ulaşmasında, farkındalık ve katılım ilkesinin önemli bir yeri vardır. Ülkemizin sosyal ve ekonomik gelişimine temel oluşturan en önemli faktörün eğitim olduğundan hareketle stratejik planımızda belirlediğimiz vizyon, misyon ve hedefler doğrultusunda yürütülecek çalışmalarımız önemli rol oynayacaktır.

Sayın Cumhurbaşkanımız Recep Tayyip ERDOĞAN'ın da belirttiği gibi "2023 Eğitim Vizyonu'ndaki çalışmalar Türkiye'nin önünde yeni ufuklar açacaktır. 2053 ve 2071 Türkiye'sinin liderleri, öncüleri, uygulayıcıları bu vizyonun ortaya çıkaracağı eğitim sistemimizden yetişecektir."

Çalışmalarımızda yer alarak değerli birikimleriyle bize destek olan başta şube müdürüm Davut KÖSE olmak üzere, okul yöneticilerimiz ve ilgili birimlerimize; özverili çalışmaları için İlçemizin Stratejik Planlama Üst Kurulu'na, Stratejik Planlama ekibine ve süreçte yer alan herkese en içten teşekkürlerimi sunar, bundan sonraki aşamalarda da tüm ekip arkadaşlarımızın, çalışmalarımıza katılımlarının artarak devam etmesini temenni ederim.

Mustafa ÇALIŞKAN
İncirliova İlçe Millî Eğitim Müdürü



Zirvelerin yolu yakın mesafeleri aşmakla mümkün olur. Kurum olarak, düşüncede, davranışta, programları hayata tatbik etmede alanımızda lider bir kurum olmanın ve yeniliklere öncülük etmenin gayretiyle çalışmaktayız. Eğer bu platformda bizler her şeyi konuşmaktan öteye götüremeyeceksek gelecek adına birinci derece sorumlu olacağız.

Okulumuz, daha iyi bir eğitim seviyesine ulaşmak düşüncesiyle sürekli yenilenmeyi ve kalite kültürünü kendisine ilke edinmeyi amaçlamaktadır. Kalite kültürü oluşturmak için eğitim ve öğretim başta olmak üzere insan kaynakları ve kurumsallaşma, sosyal faaliyetler, alt yapı, toplumla ilişkiler ve kurumlar arası ilişkileri kapsayan 2019–2023 stratejik planı hazırlanmıştır.

Stratejik planımız geleceğe hazır olmayı değil, geleceği önceden şekillendirmeyi hedefleyen bir yaklaşımla hazırlanmıştır. Planımız, tek başına bir belge olarak değerli değildir. Onu değerli kılacak olan şey, kurumumuzun doğru karar alabilme yeteneği ve kararlılık gösterebilme gücüdür. Bundan sonra başarılı olmak bizim için sadece bir görev değil, aynı zamanda büyük bir sorumluluktur.

Bu planın hazırlanması kadar, ortaya konan amaçların gerçekleşmesin de gönül birliği içerisinde emeği geçenlere şimdiden teşekkür ediyor ve Başöğretmen Atatürk'ün sözlerini dikkatinize sunuyorum. “Yarınlar yorgun ve bezgin insanlara değil, rahatını terk eden gayretli insanlara aittir”.

*Funda ORHAN
Okul Müdürü*

İLÇE MİLLİ EĞİTİM MÜDÜRÜ SUNUŞU

OKUL MÜDÜRÜ SUNUŞU

İÇİNDEKİLER

TABLolar

ŞEKİLLER

TANIMLAR

GİRİŞ

1. BÖLÜM: STRATEJİK PLAN HAZIRLIK SÜRECİ	1
A. Strateji Geliştirme Kurulu	1
B. Stratejik Plan Hazırlama Ekibi	1
2. BÖLÜM: DURUM ANALİZİ	2
A. Kurumsal Tarihçe	2
B. Uygulanmakta Olan Stratejik Planın Değerlendirilmesi	2
C. Mevzuat Analizi	3
D. Üst Politika Belgeleri Analizi	3
E. Faaliyet Alanları ile Ürün ve Hizmetlerin Belirlenmesi	4
F. Paydaş Analizi	5
G. Kuruluş İçi Analiz	8
H. GZFT Analizi	11
I. Tespitler ve İhtiyaçların Belirlenmesi	12
3. BÖLÜM: GELECEĞE BAKIŞ	13
A. Misyon, Vizyon, Temel Değerler	13
B. Stratejik Amaçlar	14
C. Stratejik Hedefler, Performans Göstergeleri, Stratejiler	14
D. Maliyetlendirme	21
E. İzleme ve Değerlendirme	21
EKLER	22

TABLULAR

Tablo 1: Mevzuat Analizi	3
Tablo 2: Üst Politika Belgeleri Analizi	3
Tablo 3: Faaliyet Alanı - Ürün/Hizmet Listesi	4
Tablo 4: Paydaş Tablosu	5
Tablo 5: Paydaşların Önceliklendirilmesi	5
Tablo 6: Paydaş Ürün/Hizmet Matrisi	6
Tablo 7: Paydaş Görüşlerinin Alınmasına İlişkin Çalışmalar	7
Tablo 8: Hizmet Sınıflarına Göre Personel Durumu	9
Tablo 9: Okul Yönetici Sayıları	9
Tablo 10: Öğretmen Sayıları	9
Tablo 11: Öğrenci/Derslik Bilgileri	9
Tablo 12: Okul Binasının Fiziki Durumu	10
Tablo 13: Teknoloji ve Bilişim Altyapısı	10
Tablo 14: Tahmini Kaynaklar	10
Tablo 15: GZFT Listesi	11
Tablo 16: Tespitler ve İhtiyaçlar	12
Tablo 17: Stratejik Amaçlar, Hedefler	14
Tablo 18: Tahmini Maliyetler	21
Tablo 19: Strateji Geliştirme Kurulu	22
Tablo 20: Stratejik Plan Hazırlama Ekibi	22

ŞEKİLLER

Şekil 1: Zübeyde Hanım Anaokulu 2019-2023 Stratejik Plan Hazırlama Modeli	1
Şekil 2: Teşkilat Şeması	8
Şekil 3: İzleme ve Değerlendirme Süreci	22

TANIMLAR

Eylem Planı: İdarenin stratejik planının uygulanmasına yönelik faaliyetleri, bu faaliyetlerden sorumlu ve ilgili birimler ile bu faaliyetlerin başlangıç ve bitiş tarihlerini içeren plandır.

Faaliyet: Belirli bir amaca ve hedefe yönelen, başlı başına bir bütünlük oluşturan, yönetilebilir ve maliyetlendirilebilir üretim veya hizmetlerdir.

Hazırlık Programı: Stratejik plan hazırlık sürecinin aşamalarını, bu aşamalarda gerçekleştirilecek faaliyetleri, bu aşama ve faaliyetlerin tamamlanacağı tarihleri gösteren zaman çizelgesini, bu faaliyetlerden sorumlu birim ve kişiler ile stratejik planlama ekibi üyelerinin isimlerini içeren ve stratejik planlama ekibi tarafından oluşturulan programdır.

Performans Göstergesi: Stratejik planda hedeflerin ölçülebilirliğini miktar ve zaman boyutuyla ifade eden araçlardır.

Strateji Geliştirme Kurulu: Üst yöneticinin başkanlığında üst yönetici yardımcıları, idarenin harcama yetkilileri ile ihtiyaç duyması halinde üst yöneticinin görevlendireceği diğer kişilerden oluşan kuruldur.

Stratejik Plan Değerlendirme Raporu: İzleme tabloları ile değerlendirme sorularının cevaplarını içeren ve her yıl şubat ayının sonuna kadar hazırlanan rapordur.

Stratejik Plan Genelgesi: Stratejik plan hazırlık çalışmalarını başlatan, Strateji Geliştirme Kurulu üyelerinin isimlerini içeren ve bakanlıklar ile bakanlıklara bağlı, ilgili ve ilişkili kuruluşlarda Bakan, diğer kamu idareleri ve mahalli idarelerde üst yönetici tarafından yayımlanan genelgedir.

Stratejik Plan İzleme Raporu: Stratejik plandaki performans göstergelerine ilişkin Ocak Haziran dönemi gerçekleşmelerinin izlenmesine imkân veren ve her yıl temmuz ayının sonuna kadar hazırlanan rapordur.

Üst Politika Belgeleri: Kalkınma planı, hükümet programı, orta vadeli program, orta vadeli mali plan ve yıllık program ile idareyi ilgilendiren ulusal, bölgesel ve sektörel strateji belgeleridir.

Üst Yönetici: Bakanlıklarda müsteşarı, diğer kamu idarelerinde en üst yöneticiyi, il özel idarelerinde valiyi ve belediyelerde belediye başkanını ifade eder.

GİRİŞ

Zübeyde Hanım Anaokulu 2019-2023 Stratejik Plan hazırlık çalışmaları, İncirliova İlçe Milli Eğitim Müdürlüğü'nün hazırladığı İl, İlçe, Okul/Kurum Stratejik Plan Çalışma Takvimine uygun olarak başlatılmıştır. 8-12 Ekim 2018 tarihleri arasında kurul ve ekiplerin oluşturulması sağlanmıştır. Okul ve kurumlarımızın çalışma takvimine uygun olarak 15-19 Ekim 2018 tarihleri arasında stratejik plan hazırlama eğitimlerine ekibimizin katılımı sağlanmıştır. 26 Şubat 2018 tarihinde yayımlanan Kamu İdarelerinde Stratejik Planlamaya İlişkin Usul ve Esaslar Hakkındaki Yönetmelik ve aynı tarihli Kamu İdarelerin İçin Stratejik Plan Hazırlama Kılavuzunda belirtilen usul ve esaslar temel alınarak Stratejik Plan Hazırlama Ekibimiz tarafından “Uygulanmakta Olan Stratejik Planın Değerlendirilmesi, Mevzuat Analizi, Üst Politika Belgeleri Analizi ve Paydaş Analizi” gerçekleştirilmiştir. Paydaş Analizi kapsamında paydaş görüşlerinin alınabilmesi için, Aydın İl Milli Eğitim Müdürlüğü'nün paydaş anketi örneklenerek ve uyarlanarak öğrenci, öğretmen, personel, yönetici ve velilerden oluşan paydaşlarımıza, “Zübeyde Hanım Anaokulu 2019-2023 Stratejik Planı Paydaş Anketi” uygulanması sağlanmıştır. Anketlere, 11 öğretmen, 7 personel, 2 yönetici ve 50 veli olmak üzere toplam 70 paydaşımız katılmıştır. İncirliova İlçe Milli Eğitim Müdürlüğü başta olmak üzere kamu kurum ve kuruluşları, yerel kuruluşlar, sivil toplum kuruluşları vb. dış paydaşlarımızın yöneticileriyle yüz yüze görüşmeler gerçekleştirilmiş, dilek ve önerileri alınmıştır. Paydaş Analizi çalışmalarının ardından “Kurum İçi Analiz, GZFT Analizi” çalışmaları yapılmış, “Tespit ve İhtiyaçlar” belirlenmiştir. “Durum Analizi” çalışmasından elde edilen sonuçlarla “Geleceğe Bakış” bölümünün hazırlanmıştır. Bu bölümde “Misyon, Vizyon ve Temel Değerler” ile birlikte okulumuzun 2019-2023 dönemini kapsayan 5 yıllık süreçte amaç, hedef, performans göstergeleri ve stratejilerine yer verilmiştir. Hedeflerimizi gerçekleştirebilmek için her bir hedefe mahsus olmak üzere 5 yıllık dönem için tahmini maliyet belirlenmiştir. Stratejik Planımızda son olarak stratejik plan döneminin izleme ve değerlendirme faaliyetlerine, bu faaliyetlerin hangi dönemlerde yapılacağına yer verilmiştir.

Zübeyde Hanım Anaokulu 2019-2023 Stratejik Planı, 16 Kasım 2018'de İlçe Milli Eğitim Müdürlüğüne gönderilmiş, incelemenin ardından gerekli düzenlemeler yapılarak İncirliova İlçe Milli Eğitim Müdürlüğü onayına sunulmuştur. Zübeyde Hanım Anaokulu 2019-2023 Stratejik Planı, Müdürlüğümüzün resmi internet sitesinde kamuoyu ile paylaşılmıştır.

1. STRATEJİK PLAN HAZIRLIK SÜRECİ

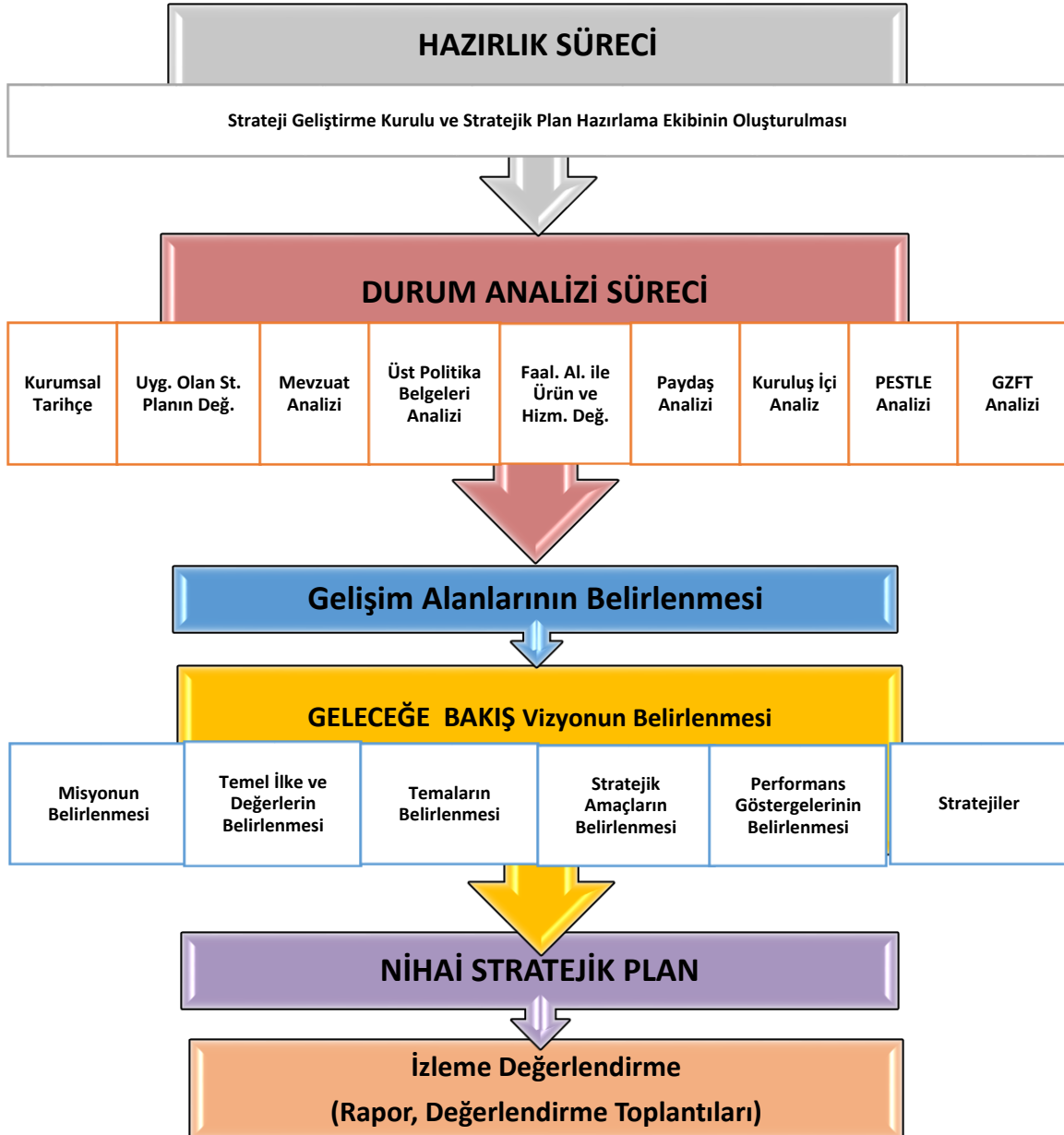
Strateji Geliştirme Kurulu

Okulumuz Strateji Geliştirme Kurulu; Stratejik Plan Hazırlama Programına uygun olarak Okul Müdürü başkanlığında, 1 Müdür Yardımcısı, 1 Öğretmen, 1 Okul-Aile Birliği Başkanı ve 1 Üye olmak üzere toplam 5 kişiden oluşmaktadır.

Stratejik Planlama Ekibi

Okulumuz 2019-2023 Stratejik Planı hazırlık çalışmaları kapsamında MEB Stratejik Plan Hazırlama Programına uygun olarak Okul Müdür Yardımcısı başkanlığında, 1 rehber öğretmen, tüm yaş gruplarından(3-4-5 yaş) 1 öğretmen ve 2 personel ve 3 veli katılımıyla Stratejik Plan Hazırlama Ekibi oluşturulmuştur. Ekip içerisinde stratejik plan hazırlama, stratejik yönetim süreci, izleme-değerlendirme süreci, performans programı, faaliyet raporları vb. konularda eğitim almış olan personel “koordinatör” olarak belirlenmiştir. Ekip üyesi olarak katılacak personel, stratejik planlama konusunda deneyimi olanlar arasından seçilmiştir. Ekip üyelerinin stratejik plan hazırlama sürecinde yer değiştirmemesi için gereken tedbirler alınmıştır.

Şekil 1. Zübeyde Hanım Anaokulu 2019-2023 Stratejik Plan Hazırlama Modeli



2. DURUM ANALİZİ

a. Kurumsal Tarihçe

Okulumuzun bulunduğu yer Aydın ilinin İncirliova ilçesinin Cumhuriyet mahallesinde dir. Okulumuz 18 Eylül 2006 tarihinde , Resmi Bağımsız Anaokulu olarak eğitim öğretime başlamıştır. Binamız ; Milli Eğitim Bakanlığı tarafından , ‘yıldız proje’ olarak adlandırılan Bina projesi tipinde yaptırılmıştır. Okulumuzun bulunduğu mahallede yeni şehir planlaması yapıldığından, hızlı şehirleşme nedeniyle okul çevresi dolmuştur. Okul binası Cemal Gürbüz Atik Ortaokulunun bahçesinden ayrılan 529 m2 arazi üzerine yapılmıştır. Okul bahçe alanı ile birlikte 1516,21 m2 dir. Okulumuz 2006-2007 Eğitim-Öğretim yılında eğitime başlamış resmi açılışı 11.10.2006 Cumartesi günü zamanın Kültür Bakanı Atilla KOÇ tarafından yapılmıştır. Okulum açıldığı yıl 1 müdür vekili, 2 usta öğretici öğretmen 35 öğrenci ve 1 hizmetli ile tam gün eğitime başlamıştır. Her geçen yıl öğrenci ve personel sayısını artırmıştır. Okulumuzda güçlü bir ekip ruhu vardır. 2011-2012 yılında TKY de ekip bazında 2013-2014 yılında kurum bazında ilçe 1. si olmuştur. Ayrıca 2013-2014 yılında Erasmus+ Projesi kapsamında K2 programında ortaklık için başvuru yapmıştır. Okulumuz, fiziki yapı ve fiziki donanımı, okul öncesi çağı çocuğuna uygunluğu açısından ilçemizde ilk ve tektir. Okulumuz eğitimin yanı sıra, teknik donanım ve fiziksel olanaklar açısından en iyi hale getirilmeye çalışılmıştır. Devlet ödeneğininide alarak; Mevcut öğrenci ve fiziksel yapıya cevap veremeyen mutfağımız kalorifer dairesiyle birleştirilerek kalorifer dairesi dışarıya açılmıştır. Okulumuzun ilk bilgisayarı 2007-2008 eğitim yılındaki Çevre Orman Bakanlığı ve Milli Eğitim Bakanlığının ortak düzenlediği ‘Çevre Eğitim Projesinde il 3. lüğü ödülü ile okulumuza kazandırılmıştır. 2011 yılında binadaki kaymalar nedeniyle oluşan çöküntüyü ortadan kaldırmak amacıyla giriş ve idari kısım tamamen kazılarak yeniden beton döktürülmüştür. Ayrıca okul girişi yetersiz olduğu için büyütülmüştür. Yapılan bu yeniliği çok işlevli hale getirmek için katlanabilen camlar sayesinde okul giriş kısmı bir gösteri sahnesine kavuşturulmuştur. Bütün bu işlemler okulun kendi gelirleri ile gerçekleştirilmiştir. Dinlenme saatleri sınıflarda yapıldığı için eski dinlenme salonu, seminer salonu olarak dizayn edilmiştir. 2013-2014 Eğitim-öğretim yılı başında danışma bölümünün bir bölümü kapatılarak velilerimizle görüşme yapmak için rehberlik odası şeklinde düzenlenmiştir. Okulumuzda güvenlik, kamera sistemi ile sağlanmaktadır. İkili eğitim yapan okulumuz 2018-2019 eğitim-öğretim yılına 1 müdür, 1 müdür yardımcısı, 10 okul öncesi öğretmeni, 1 rehber öğretmen, 7 yardımcı personel, 210 öğrenci ile başlanmıştır.

b. Uygulanmakta Olan Stratejik Planın Değerlendirilmesi

Zübeyde Hanım Anaokulu 2015-2019 Stratejik Planı 2018 Ekim ayına kadar uygulanmıştır. 18 Eylül 2018 tarihli ve 2018/16 sayılı Genelgenin yayımlanması ve İlçe Milli Eğitim Müdürlüğümüz tarafından çalışma takviminin yayımlanmasının ardından 2019-2023 Stratejik Planı hazırlık çalışmaları başlamıştır. 2015-2019 Stratejik Planı; “Eğitim Öğretime Erişimin Artırılması, Eğitim Öğretimde Kalitenin Artırılması ve Kurumsal Kapasitenin Geliştirilmesi” temalarını içermektedir. İlçe Milli Eğitim Müdürlüğünün stratejik planları da değerlendirilerek her temada 1 amaç; 1. amaçta 1 hedef, 2. amaçta 3 hedef ve 3. amaçta 3 hedef olmak üzere toplam 3 amaç ve 7 hedef belirlenmiştir. Okulumuz çalışmaları ile ilgili 6 aylık dönemlerle İlçe Milli Eğitim Müdürlüğüne izleme raporu sunulmuştur. İlçe Milli Eğitim Müdürlüğünün koordinasyonunda düzenlenen toplantılarında faaliyetlerimiz ve hedeflerimizin gerçekleşme oranları değerlendirilmiştir. Önceki stratejik planımızın uygulanmış olduğu 4 yıllık süre zarfında, planımızda yer verdiğimiz amaç ve hedefler, paydaşlarımızın beklentilerini karşılayacak yeterlilikte olmuştur. 2019-2023 Stratejik Planımızdaki amaç, hedef ve göstergeler, Bakanlık ve İlçe MEM Stratejik Planları ile uyumlu olarak hazırlanmıştır. Paydaşlarımızın beklentileri, kurumumuzun faaliyet alanları, ihtiyaçlar ve gelişim alanları ile MEB politikaları birlikte analiz edilerek belirlenmiştir.

c. Mevzuat Analizi

Tablo 1 Mevzuat Analizi

Yasal Yükümlülük	Dayanak	Tespitler	İhtiyaçlar
<ul style="list-style-type: none">• Müdürlüğümüz “Dayanak” başlığı altında sıralanan Kanun, Kanun Hükmünde Kararname, Tüzük, Genelge ve Yönetmeliklerdeki ilgili hükümleri yerine getirmekle mükelleftir.• Müdürlüğümüz “eğitim-öğretim hizmetleri, insan kaynakları, halkla ilişkiler, fiziki ve mali destek hizmetleri, stratejik plan hazırlama, stratejik plan izleme-değerlendirme süreci iş ve işlemleri” faaliyetlerini yürütmektedir. Faaliyetlerimizden öğrenciler, öğretmenler, personel, yöneticiler ve öğrenci velileri doğrudan etkilenmektedir.• Müdürlüğümüz resmi kurum ve kuruluşlar, sivil toplum kuruluşları ve özel sektöre mevzuat hükümlerine aykırı olmamak ve faaliyet alanlarını kapsamak koşuluyla protokoller ve diğer işbirliği çalışmalarını yürütme yetkisine haizdir.	<ul style="list-style-type: none">• T.C. Anayasası• 1739 Sayılı Millî Eğitim Temel Kanunu• 222 Sayılı Millî Eğitim Temel Kanunu (Kabul No: 5.1.1961, RG: 12.01.1961 / 10705-Son Ek ve Değişiklikler: Kanun No: 12.11.2003/ 5002, RG: 21.11.2003• 657 Sayılı Devlet Memurları Kanunu• 3308 Sayılı Mesleki Eğitim Kanunu• 439 Sayılı Ek Ders Kanunu• 5018 sayılı Kamu Mali Yönetimi ve Kontrol Kanunu• MEB Personel Mevzuat Bülteni• Millî Eğitim Bakanlığı Rehberlik ve Psikolojik Danışma Hizmetleri Yönetmeliği• 26 Şubat 2018 tarihinde yayımlanan Kamu İdarelerinde Stratejik Planlamaya İlişkin Usul ve Esaslar Hakkındaki Yönetmelik• Millî Eğitim Bakanlığı Okul Öncesi Eğitim Ve İlköğretim Kurumları Yönetmeliği	<ul style="list-style-type: none">• Müdürlüğümüz hizmetlerini mevzuattaki hükümlere uygun olarak yürütmektedir.• Diğer kurumlarla işbirliği gerektiren çalışmalarda, gerek tabi olduğumuz mevzuat gerekse diğer kurumların mevzuatları arasında uyumsuzluk ortaya çıkabilmektedir.• Tabi olduğumuz mevzuatın kapsamı, okulumuzun yetkilerini çeşitlendirmekle birlikte sınırlamaktadır.• Kurumsal kültürümüz, mevzuatta sık yaşanan değişikliklere hazırlıklı olmasına rağmen öğrenci ve velilerimizden oluşan paydaşlarımız, yeni ve farklı çalışmalara uyuma direnç göstermektedir.	<ul style="list-style-type: none">• Diğer kurumlarla işbirliğinde, yetki alanının genişletilmesi• Mevzuat itibarıyla Okul Müdürlüklerinin yetkilerinin artırılması• Eğitim uygulamaları konusunda ulusal düzeyde tanıtım çalışmaları yaparak öğrenci ve velilerinin bilgilendirilmesi• Mevzuatta ihtiyaç duyulan değişikliklerde “yenileme” çalışmaları yerine “güncelleme” çalışmalarına yer verilmesi

d. Üst Politika Belgeleri Analizi

Tablo 2 Üst Politika Belgeleri Analizi

Üst Politika Belgesi	İlgili Bölüm/Referans	Verilen Görev/İhtiyaçlar
5018 sayılı Kamu Mali Yönetimi ve Kontrol Kanunu	9. Madde, 41. Madde	Kurum Faaliyetlerinde bütçenin etkin ve verimli kullanımı Stratejik Plan Hazırlama İzleme Değerlendirme Çalışmaları
30344 sayılı Kamu İdarelerinde Stratejik Plan Hazırlamaya İlişkin Usul ve Esaslar Hakkında Yönetmelik (26 Şubat 2018)	Tümü	5 yıllık hedefleri içeren Stratejik Plan hazırlanması
2019-2021 Orta Vadeli Program	Tümü	Bütçe çalışmaları
MEB 11. Kalkınma Plan Politika Önerileri	Önerilen politikalar	Hedef ve stratejilerin belirlenmesi

MEB Kalite Çerçevesi	Tümü	Hedef ve stratejilerin belirlenmesi
MEB 2018 Bütçe Yılı Sunuşu	Tümü	Bütçe çalışmaları
2017-2023 Öğretmen Strateji Belgesi	Tümü	Hedef ve stratejilerin belirlenmesi
OECD 2018 Raporu	Türkiye verileri	Stratejilerin belirlenmesi
2017-2018 MEB İstatistikleri	Örgün Eğitim İstatistikleri	Hedef ve göstergelerin belirlenmesi
Kamu İdareleri İçin Stratejik Plan Hazırlama Kılavuzu (26 Şubat 2018)	Tümü	5 yıllık hedefleri içeren Stratejik Plan hazırlanması
2018/16 sayılı Genelge, 2019-2023 Stratejik Plan Hazırlık Çalışmaları (18 Eylül 2018)	Tümü	2019-2023 Stratejik Planının Hazırlanması
MEB 2019-2023 Stratejik Plan Hazırlık Programı (18 Eylül 2018)	Tümü	2019-2023 Stratejik Planı Hazırlama Takvimi
MEB 2019-2023 Stratejik Planı	Tümü	MEB Politikaları Konusunda Taşra Teşkilatına Rehberlik
Aydın İl MEM 2019-2023 Stratejik Planı	Tümü	5 yıllık kurumsal hedeflerin ve göstergelerin belirlenmesi

e. Faaliyet Alanları ile Ürün ve Hizmetlerin Belirlenmesi

Tablo 3 Faaliyet Alanı - Ürün/Hizmet Listesi

Faaliyet Alanı	Ürün/Hizmetler
A- Eğitim-Öğretim Hizmetleri	<ol style="list-style-type: none"> 1. Eğitim-öğretim iş ve işlemleri 2. Ders Dışı Faaliyet İş ve İşlemleri 3. Özel Eğitim İşlemleri 4. Okul Öncesi Eğitim Ücret Tespit Çalışmaları 5. Anma ve Kutlama Programlarının Yürütülmesi 6. Yarışmaların Düzenlenmesi ve Değerlendirilmesi İşleri 7. Sosyal, Kültürel, Sportif Etkinliklerle İlgili Organizasyon 8. Toplantıların Planlanması ve Yürütülmesi
B- Yaygın Eğitim Hizmetleri	<ol style="list-style-type: none"> 1. Anne-Baba Eğitim Seminerleri 2. Veli Katılımları 3. Ev Ziyaretleri
C- Strateji Geliştirme, Ar-Ge Faaliyetleri	<ol style="list-style-type: none"> 1. Stratejik Planlama İşlemleri 2. İzleme Değerlendirme Çalışmaları 3. İhtiyaç Analizlerinin Yapılması 4. Eğitime İlişkin İstatistiklerin Tutulması 5. Projeler Koordinasyon İşlemleri
D- İnsan Kaynaklarının Gelişimi	<ol style="list-style-type: none"> 1. Personel Özlük İşlemleri 2. Norm Kadro İşlemleri 3. Hizmetiçi Eğitim Faaliyetleri 4. Atama ve Yer Değiştirme İşlemleri
E- Fiziki ve Mali Destek	<ol style="list-style-type: none"> 1. Sistem ve Bilgi Güvenliğinin Sağlanması 2. Ders Kitapları ile Eğitim Araç-Gereç Temini ve Dağıtım 3. Taşınır Mal İşlemleri 4. Temizlik, Güvenlik, Isıtma, Aydınlatma ve Ulaştırma Hizmetleri 5. Satın Alma ve Tahakkuk Hizmetleri 6. Evrak Kabul, Yönlendirme Ve Dağıtım İşlemleri 7. Arşiv Hizmetleri 8. Sivil Savunma İşlemleri 9. Bütçe İşlemleri (Ödenek Talepleri, Aktarımlar)
F-Denetim ve Rehberlik	<ol style="list-style-type: none"> 1. Öğretmenlere Rehberlik Hizmetleri 2. Ön İnceleme, İnceleme ve Soruşturma Hizmetleri
G-Halkla İlişkiler	<ol style="list-style-type: none"> 1. Bilgi Edinme Başvurularının Cevaplanması 2. Protokol İş ve İşlemleri 3. Halk ve Ziyaretçilerle İlişkiler

f. Paydaş Analizi

Kurumumuzun faaliyet alanları dikkate alınarak, kurumumuzun faaliyetlerinden yararlanan, faaliyetlerden doğrudan/dolaylı ve olumlu/olumsuz etkilenen veya kurumumuzun faaliyetlerini etkileyen paydaşların (kişi, grup veya kurumlar) tespiti için bir dizi toplantı düzenlenmiştir. Bu toplantılarda Stratejik Plan Hazırlama Ekibi “beyin fırtınası, tartışma, örnek” olay yöntemlerini kullanarak öncelikle paydaşlar, ardından bu paydaşların türü (iç paydaş/dış paydaş) belirlemiştir.

Paydaşların Tespiti

Tablo 4 Paydaş Tablosu

Paydaş Adı	İç Paydaş	Dış Paydaş
İlçe Kaymakamlığı		√
İlçe MEM Üst Yönetici		√
Okul ve Kurumlarda Görevli Öğretmenler		√
Okul/Kurum Yöneticileri		√
Öğrenciler	√	
Veliler	√	
Zübeyde Hanım Anaokulu Personeli	√	
İncirliova Toplum Sağlığı Merkezi		√
İncirliova İlçe Emniyet Müdürlüğü		√
Diğer Kurum ve Kuruluşlar		√
Özel Sektör		√
Sivil Toplum Kuruluşları		√

Paydaşların Önceliklendirilmesi

Stratejik Plan Hazırlama Ekibi, paydaşların ve paydaş türlerinin belirlenmesinin ardından paydaşların önem derecesi, etki derecesi ve önceliğini tespit etmiştir. Paydaşların önceliklendirilmesi, etki ve önemlerinin tespit edilmesinde Kamu İdareleri İçin Stratejik Plan Hazırlama Kılavuzunda (26 Şubat 2018) belirtilen Paydaş Etki/Önem Matrisi tablosundan (Tablo 7) yararlanılmıştır.

Tablo 5 Paydaşların Önceliklendirilmesi

Paydaş Adı	İç Paydaş	Dış Paydaş	Önem Derecesi	Etki Derecesi	Önceliği
İlçe Kaymakamlığı		√	5	5	5
İlçe MEM Üst Yönetici		√	5	5	5
Okul ve Kurumlarda Görevli Öğretmenler		√	2	2	2
Okul/Kurum Yöneticileri		√	3	3	3
Öğrenciler	√		5	5	5
Veliler	√		5	5	5
Zübeyde Hanım Anaokulu Personeli	√		5	5	5
İncirliova Toplum Sağlığı Merkezi		√	3	3	3
İncirliova İlçe Emniyet Müdürlüğü		√	2	2	2
Diğer Kurum ve Kuruluşlar		√	2	2	2
Özel Sektör		√	2	2	2
Sivil Toplum Kuruluşları		√	2	2	2
Önem Derecesi: 1, 2, 3 gözet; 4,5 birlikte çalış					
Etki Derecesi: 1, 2, 3 İzle; 4, 5 bilgilendir					
Önceliği: 5=Tam; 4=Çok; 3=Orta; 2=Az; 1=Hiç					

Paydaşların Değerlendirilmesi

Paydaş Analizi kapsamında Stratejik Plan Hazırlama Ekibi; Müdürlüğümüzün sunduğu ürün/hizmetlerinin hangi paydaşlarla ilgili olduğu, paydaşların ürün/hizmetlere ne şekilde etki ettiği ve paydaş beklentilerinin neler olduğu gibi durumları değerlendirerek Paydaş Ürün/Hizmet Matrisi hazırlamıştır.

Tablo 6 Paydaş - Ürün/Hizmet Matrisi

	Ürün/Hizmet Numarası	Kaynaklılık	İlçe MEM Üst Yönetici	Diğer Okul Öğretmenleri	Diğer Okul Yöneticileri	Öğrenciler	Veliler	Okul Personeli	Toplum Sağlığı Mrk.	İlçe Emniyet Müdürlüğü	Diğer Kurum ve Kuruluşlar	Özel Sektör	Sivil Toplum Kuruluşları
A -Eğitim Öğretim Faaliyetleri	1	√	√	√	√	√	√	√	√				
	2		√			√	√	√					
	3		√			√	√	√					
	4		√		√			√					
	5	√	√		√	√	√	√					
	6		√			√	√	√					
	7		√			√	√	√	√	√	√	√	√
	8		√					√					
B-Yaygın Eğitim Faaliyetleri	1			√	√	√	√	√	√	√			
	2					√	√	√					
	3		√			√	√	√					
C-Strateji Geliştirme, Ar-Ge Faaliyetleri	1	√	√		√	√	√	√					
	2	√	√			√	√	√					
	3	√	√			√	√	√					
	4		√			√	√	√					
	5		√				√	√					
D-İnsan Kaynakları Gelişimi	1		√					√					
	2		√					√					
	3		√					√					
	4		√					√					
E-Fiziki ve Mali Destek	1		√					√		√			
	2		√			√		√					
	3		√					√					
	4		√					√					
	5		√				√	√					
	6		√					√					
	7		√					√					
	8		√					√					
	9		√					√					
G-Denetim ve Rehberlik	1							√					
	2	√	√					√					
G-Halkla İlişkiler	1	√	√				√	√					
	2	√	√		√			√					
	3						√	√					

Paydaş Görüşlerinin Alınması ve Değerlendirilmesi

Paydaş Analizi kapsamında, paydaş görüşlerinin alınması çalışmalarında farklı yöntemler izlenmiştir. Zübeyde Hanım Anaokulu Strateji Geliştirme Kurulu ve Stratejik Plan Hazırlama Ekibi üyeleri ile yüz yüze görüşme, toplantı ve eğitim faaliyetleri gerçekleştirmiştir. Öğretmen, personel, yönetici ve velilerden oluşan paydaşlarımıza, “kapalı uçlu, çoktan seçmeli, birden çok seçenekli, yönlendirici” türde 14 sorudan oluşan “Aydın İl MEM 2019-2023 Stratejik Planı İç Paydaş Anketi” düzenlenmiştir. Anket sonuçları nicel olarak değerlendirilmiştir. İlçe MEM başta olmak üzere kamu kurum ve kuruluşları, yerel kuruluşlar, sivil toplum kuruluşları vb. dış paydaşlarımızın yöneticileriyle yüz yüze görüşme şeklinde mülakatlar gerçekleştirilmiş, paydaşlarımızın beklenti ve önerileri alınmıştır. Mülakatlardan elde edilen sonuçlar nitel olarak değerlendirilmiştir. Paydaşlarımızın tamamının görüşlerinin alınması ve değerlendirilmesi çalışmaları Stratejik Plan Hazırlama Ekibi Başkanı, Ekip Koordinatörü ve ekip içerisinde görevlendirilecek üye veya üyeler tarafından Stratejik Plan Hazırlama İlçe Çalışma takvimine uygun olarak gerçekleştirilmiştir.

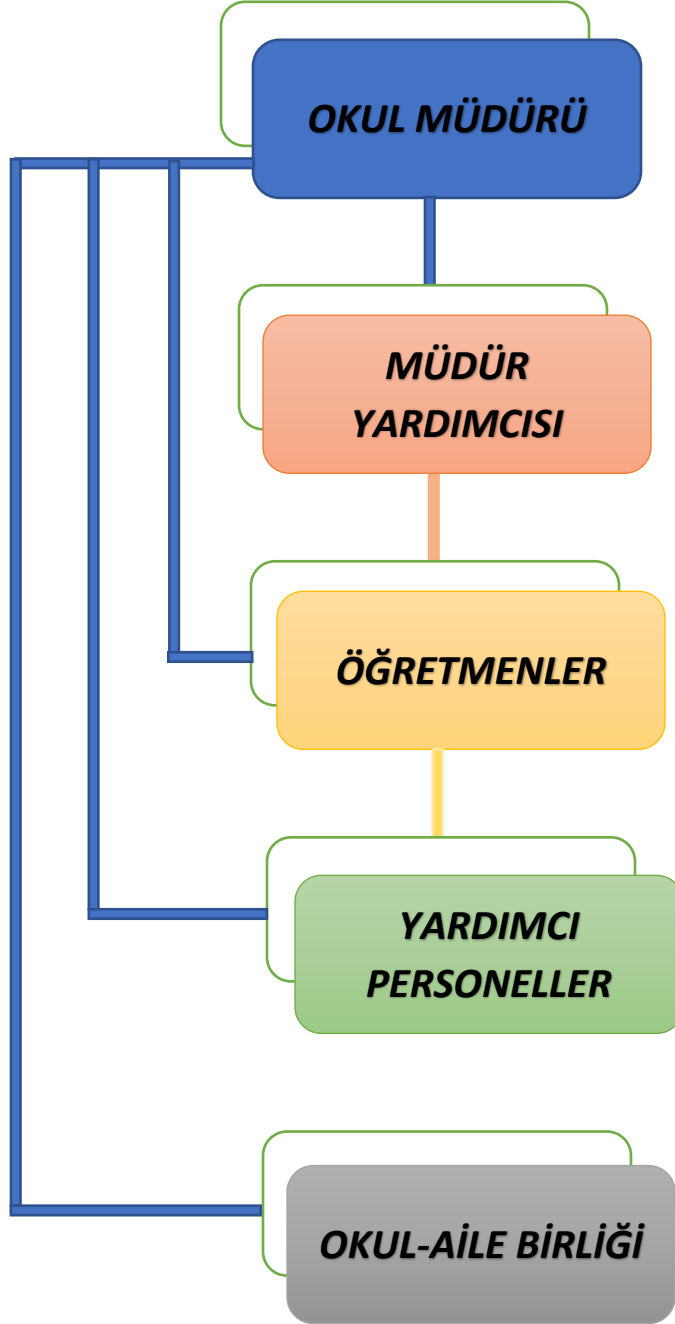
Tablo-7 Paydaş Görüşlerinin Alınmasına İlişkin Çalışmalar

Paydaş Adı	Yöntem	Sorumlu	Çalışma Tarihi	Raporlama ve Değerlendirme Sorumlusu
İlçe Kaymakamlığı	Mülakat	S. P. Ekip Bşk.	15.10.2018	S.P. Ekibi
İlçe MEM Üst Yönetici	Mülakat	S. P. Ekip Bşk.	16.10.2018	S.P. Ekibi
Okul ve Kurumlarda Görevli Öğretmenler	Mülakat	S. P. Koordinatörü	17.10.2018	S.P. Ekibi
Okul/Kurum Yöneticileri	Mülakat	S. P. Koordinatörü	15-19.10.2018	S.P. Ekibi
Veliler	Anket	S. P. Koordinatörü	15-19.10.2018	S.P. Ekibi
Zübeyde Hanım Anaokulu Personeli	Toplantı	S. P. Koordinatörü	15-19.10.2018	S.P. Ekibi
İncirliova Toplum Sağlığı Merkezi	Anket	S. P. Ekibi	15-19.10.2018	S.P. Ekibi
İncirliova İlçe Emniyet Müdürlüğü	Anket	S. P. Ekibi	15-19.10.2018	S.P. Ekibi
Diğer Kurum ve Kuruluşlar	Mülakat	S. P. Ekibi	22.10.2018	S.P. Ekibi
Özel Sektör	Mülakat	S. P. Ekip Bşk.,	22.10.2018	S.P. Ekibi
Sivil Toplum Kuruluşları	Mülakat	S. P. Ekibi	22.10.2018	S.P. Ekibi

g. Kuruluş İçi Analiz

İnsan Kaynakları Yetkinlik Analizi

Şekil 2 Teşkilat Şeması



Tablo 8 Hizmet Sınıflarına Göre Personel Durumu

	Hizmet Sınıfı	Personel Sayısı
Eğitim Öğretim Hizmetleri	Müdür	1
	Müdür Yardımcısı	1
	Öğretmen	11
	Ücretli Öğretmen	0
Yardımcı Hizmetler	Geçici Personel	6

Tablo 9 Okul Yönetici Sayıları

YÖNETİCİ SAYILARI			
	Müdür	Müdür Başyardımcısı	Müdür Yardımcısı
Norm	1	0	1
Mevcut	1	0	1
Anaokullarında 100 ila 500 öğrencisi bulunan kurumlarda 1 Müdür Yardımcısı			

Tablo 10 Öğretmen Sayıları

ÖĞRETMEN NORM KADRO DURUMU			
Norm Sayısı	Mevcut	Branşlar Bazında Norm İhtiyaç	Branşlar Bazında Norm Fazla
11	11	0	2

Tablo 11 Öğrenci/Derslik Bilgileri

SIRA	ÖĞRENCİ-ÖĞRETMEN-DERSLİK BİLGİLERİ	SAYI
1	Okul Öncesi Öğrenci Sayısı	145
2	Derslik Sayısı	8
3	Derslik Başına Düşen Öğrenci Sayısı	18
4	Yabancı Uyruklu Öğrenci Sayısı	0

Kurum Kültürü Analizi

Zübeyde Hanım Anaokulu Müdürü başta olmak üzere tüm personelimiz, stratejik planlama sürecini sahiplenmişlerdir. Strateji Geliştirme Kurulunda ve Stratejik Plan Hazırlama Ekibimizde stratejik plan hazırlama ve izleme-değerlendirme çalışmaları başta olmak üzere “Stratejik Yönetim Süreci” ile ilgili iş ve işlemleri koordine edecek nitelikte ve yeteri kadar personelimiz bulunmaktadır. Okulumuzda yazılı iş ve işlemlerde resmi elektronik iletişim araçları kullanılmaktadır. Çalışanlarımız kişisel olarak etkili iletişim becerilerine sahiptir. Yöneticilerimiz ve şeflerimiz, alanlarında tecrübe sahibidir. Okulumuzda çalışmakta olan ve yeni başlayan personele işleyiş hakkında mihmandarlık yapılmakta, kısa zamanda kuruma uyumları sağlanmaktadır. Birimler arasında koordinasyon sağlanmış durumdadır. Çalışanlar arasında bilgi paylaşımı; çoğunlukla toplantı, yüz yüze bilgilendirme, iş başında eğitim yöntemleriyle gerçekleştirilmektedir. Okulumuz mesai saatlerinin tamamında halka açık vaziyettedir. Personelimizin, öğretmenlerimizin ve velilerimizin iş ve işlemleri hızlı ve doğru şekilde

tamamlanmaktadır. Okulumuz, hizmetlerinde; “şeffaflık, doğruluk ve güvenilirlik” ilkelerini benimsemiştir.

Fiziki Kaynak Analizi

Tablo 12 Okul Binasının Fiziki Durumu

Sıra	Kullanım Alanı/Türü	Adet
1	İdari Odalar	2
2	Derslik	5
3	Rehberlik Odası	1
4	Mutfak	1
5	Yemekhane	1
6	Danışma	1
7	Tuvalet	7
8	Kazan Dairesi	1
9	Bahçe-Oyun Parkı	1

Teknoloji ve Bilişim Altyapısı Analizi

Okulumuzun teknoloji ve bilişim altyapısı özetle aşağıda belirtilmiştir:

Tablo 13 Teknoloji ve Bilişim Altyapısı

İnternet altyapısı	1
Fotokopi makinesi	2
Yazıcı	1
Bilgisayar	10
Güvenlik Kamerası	16
Hoparlör	12
Projeksiyon Cihazı	1
DYS kullanımı	1
EBA kullanan öğretmen sayısı	11
SMS bilgilendirme sistemi	1
MEB tarafından sağlanan resmi internet sitesi kullanımı	1

Mali Kaynak Analizi

Tablo 14 Tahmini Kaynaklar (TL)

Okulumuzun 2019-2023 döneminde kaynakları, uygulanmakta olan tasarruf tedbirleri de dikkati alınarak tahmin edilmiş ve tabloda sunulmuştur.

KAYNAKLAR	Planın	Planın	Planın	Planın	Planın	Toplam Kaynak
	1. yılı	2. yılı	3. yılı	4. yılı	5. yılı	
Okul Aidatları	277.000,00	288.000,00	306.000,00	324.000,00	342.000,00	1.537.000,00
Okul-Aile Birliği	2.500,00	2.500,00	2.500,00	3.000,00	3.000,00	13.500,00
TOPLAM	279.500,00	290.500,00	308.500,00	327.000,00	345.000,00	1.550.500,00

h. GZFT Analizi

Tablo 15 GZFT Listesi

İç Çevre		Dış Çevre	
Güçlü yönler	Zayıf yönler	Fırsatlar	Tehditler
<ul style="list-style-type: none">• İhtiyaçlarımızı kendi bütçemizden karşılıyor olmamız• Her sınıfta bilgisayar ve internet olması• Sınıfların yeni sisteme uygun şekilde düzenlenmiş olması• Yıldız tipi proje olarak inşa edilen binamızın fiziki olarak anaokuluna uygun olması• Okul bahçemizin geniş ve kullanılabilir olması• Okulumuzun temiz ve güvenli olması• Kadromuzun genç ve yeterli olması• Sosyal-Kültürel Faaliyetlere önem vermemiz• Tüm personelin ekip ruhuna sahip olması• Bahçe toprağımızın verimli olması ile organik sebze yetiştirilmesi• Mutfak araç-gereçlerimizin yeterli olması sayesinde organizasyonlara ev sahipliği yapabilmemiz• Sınıflarda bilgisayar, internet bağlantısı, yazıcı bağlantısı, klima, eğitici materyaller bulunması.	<ul style="list-style-type: none">• Eğitim seminerlerine veli katılımının yetersiz olması• Yüksek lisans yapan öğretmen sayısının az olması• Kadrolu yardımcı personel bulunmaması• Okul personelinin okul dışında sosyal faaliyetlerde bulunmaması• Veli toplantılarına katılım oranlarının beklenen düzeyde olmaması• Özel eğitim hizmetlerinden yararlanması gereken velilerin önyargıları• Etkinliklere yönelik konferans salonunun bulunmaması	<ul style="list-style-type: none">• Personel ve veliler tarafından tercih edilir bir okul olması• İlçede eğitim veren tek anaokulu olmamız• Okulöncesi eğitimde başarılı bir kurum olmamız• Diğer kurumlarla işbirliği içinde çalışıyor olmamız• Yeterli fiziki kapasiteye sahip olmamız• Ekonomik geliri ortalamanın üzerinde olan bir semtte olmamız• Sosyal sorumluluk projelerinde yer alıyor olmamız• Kurumumuzun ilçenin en gelişmiş bölgesinde olması, merkezi bir yerde olup ulaşım probleminin olmaması• Müzik, gösteri, tiyatro gibi gösterilerde kullanabilmek için sahne, ses ve ışık sisteminin bulunması• Kış şartlarının olumsuz geçmemesi ve yeryüzü şekillerinin eğitim-öğretimde aksaklığa yer vermemesi• Büyükşehir olan ilimize ve anayola çok yakın oluşumuz• Öğretmen, yönetici ve personel normu doluluk oranının yüksek olması	<ul style="list-style-type: none">• Tek anaokulu olmamızdan dolayı özel eğitim öğrencilerinin büyük bir çoğunluğunun okulumuza yerleştirilmesi• Göç alan bir bölgede bulunmamızdan dolayı aileler arası kültürel farklılıkların fazla olması• Çevremizde bulunan yüksek binalardan dolayı internet ve telefon hatlarında zaman zaman sıkıntı yaşıyor olması• Yaz mevsiminin erken gelmesi ve çok sıcak geçmesi• Bağlı olduğumuz ilin 1. Derece deprem kuşağında yer alıyor olması• Tek anaokulu olması sebebi ile veli beklentilerinin yüksek olması

i. Tespitler ve İhtiyaçların Belirlenmesi

Tablo 16 Tespitler ve İhtiyaçlar

DURUM ANALİZİ AŞAMALARI	TESPİTLER/ SORUN ALANLARI	İHTİYAÇLAR/ GELİŞİM ALANLARI
Uygulanmakta Olan Stratejik Planın Değerlendirilmesi	<ul style="list-style-type: none">• Velilerin etkinliklere katılım oranının artırılmaması	<ul style="list-style-type: none">• Katılım oranını artırmak için her sınıftan temsilci veli seçilmesi
Mevzuat Analizi	<ul style="list-style-type: none">• Okulumuz hizmetlerini mevzuattaki hükümlere uygun olarak yürütmektedir.• Diğer kurumlarla işbirliği gerektiren çalışmalarda, gerek tabi olduğumuz mevzuat gerekse diğer kurumların mevzuatları arasında uyumsuzluk ortaya çıkabilmektedir.• Kurumsal kültürümüz, mevzuatta sık yaşanan değişikliklere hazırlıklı olmasına rağmen öğrenci ve velilerimizden oluşan paydaşlarımız, yeni ve farklı çalışmalara uyuma direnç göstermektedir.	<ul style="list-style-type: none">• Diğer kurumlarla işbirliğinde, yetki alanının genişletilmesi• Eğitim uygulamaları konusunda ulusal düzeyde tanıtım çalışmaları yaparak öğrenci ve velilerinin bilgilendirilmesi
Üst Politika Belgeleri Analizi		<ul style="list-style-type: none">• Stratejik Plan hedef ve göstergelerinin üst politika belgelerindeki ilke ve prensiplere uygun hazırlanması
Paydaş Analizi	<ul style="list-style-type: none">• İdarenin sorumluluk veya yetki alanı dışında paydaş beklentileri bulunmaktadır.	<ul style="list-style-type: none">• Paydaşların idareden beklentilerinin faaliyet alanlarıyla uyumu sağlanmalı, plan döneminde kurumsal faaliyetler hakkında paydaşlara düzenli bilgilendirme yapılması
İnsan Kaynakları Yetkinlik Analizi	<ul style="list-style-type: none">• Yöneticiye düşen iş yükü fazladır.	<ul style="list-style-type: none">• Kadrolu memur atanması
Kurum Kültürü Analizi	<ul style="list-style-type: none">• Velilerimiz, faaliyet alanlarımız dışındaki istekleri karşılanamadığında şikayet yoluna başvurmaktadır.	<ul style="list-style-type: none">• Okul-Veli iletişimi temsilci veliler kanalı ile artırılmalıdır
Fiziki Kaynak Analizi	<ul style="list-style-type: none">• Okulumuzda motorlu taşıt ihtiyacı bulunmaktadır.	<ul style="list-style-type: none">• Okulumuz bünyesinde yürütülen gezi ve proje çalışmalarında öğrenci ve öğretmenlerin taşınması için ulaşım aracı tahsis edilmesi
Teknoloji ve Bilişim Altyapısı Analizi	<ul style="list-style-type: none">• Okulumuzda akıllı tahta bulunmamaktadır	<ul style="list-style-type: none">• Okulumuzda akıllı tahta ihtiyacının karşılanması
Mali Kaynak Analizi	<ul style="list-style-type: none">• Velilerden alınan aidat ile mali kaynak sıkıntısı yaşanmamaktadır.	<ul style="list-style-type: none">• Harcama planlamalarında mali kaynaklarda meydana gelecek öngörülemeyen değişikliklerin dikkate alınması

3. GELECEĞE BAKIŞ

a. Misyon, Vizyon ve Temel Değerler

MİSYONUMUZ;

Kendini sürekli yenileyerek yapabileceğinin en iyisini yapan lider bir okul öncesi eğitim kurumu olmak

VİZYONUMUZ;

Çağdaş bir Türkiye için; insan ve doğa sevgisi ile dünyaya yön verebilen yeni nesillerin niteliklerini keşfedip kaliteli ve eşit eğitim vermek.

TEMEL DEĞERLER;

- *İletişime önem veririz.*
- *Çevre bilinci gelişmiş bireyleriz.*
- *Takım ruhuna inanırız.*
- *Çocukların bireysel farklılıklarına önem veririz.*
- *Sosyal faaliyetlere yer veririz.*
- *Bireysel yetenekleri geliştiririz.*
- *Çocuk merkezli eğitime önem veririz.*
- *Aile katılım çalışmalarına önem veririz.*
- *Güven içinde özverili çalışırız.*
- *Atatürk ilkeleri ışığında çalışırız.*

b. Stratejik Amaçlar

Tablo 17 Stratejik Amaçlar, Hedefler

AMAÇ 1 (A1)	Eğitim ve öğretime erişim oranlarını artırarak eğitim kurumlarının hedef kitlesini oluşturan her bireye ulaşmak
Hedef 1.1 (H1.1)	Okulöncesi eğitim kurumlarında okullaşma oranlarını plan dönemi sonuna kadar %95'e çıkarmak
Hedef 1.2 (H1.2)	Özel eğitim ve rehberliğe ihtiyaç duyan öğrencilerin %100'üne ulaşarak, eğitim ve rehberlik gereksinimlerini karşılamak
AMAÇ 2 (A2)	Eğitim ve öğretim faaliyetlerinde ortaya çıkan sorunları proje tabanlı yöntemlerle çözüme ulaştırmak ve 21. yüzyıl becerileri ile bütünlük kaliteli eğitim hizmeti sunmak
Hedef 2.1 (H2.1)	2023 yılına kadar her öğrencimizin yerel, ulusal ve uluslararası düzeyde proje tabanlı bilimsel, teknolojik çalışmalardan en az 1'ine aktif katılımını sağlamak
Hedef 2.2 (H2.2)	EBA kullanan öğretmen oranını %100'e çıkarmak
Hedef 2.3 (H2.3)	Temizlik standartlarımızı ve öğrencilerimizin beslenme alışkanlıklarını geliştirerek "Beyaz Bayrak" ve "Beslenme Dostu Okul" programlarına devam etmek
Hedef 2.4 (H2.4)	Öğretmen ve yöneticilerimizin mesleki gelişim taleplerini değerlendirerek her yönetici ve öğretmenimizin plan döneminin her yılında en az 1 hizmetçi eğitim faaliyetine katılımını sağlamak
AMAÇ 3 (A3)	Eğitim kurumlarının kapasitesini ve donanım altyapısını, genel ve özel ihtiyaçları karşılayacak nitelikte geliştirmek
Hedef 3.1 (H3.1)	Eğitim ortamımızı daha kaliteli ve zengin hale getirmek için kütüphane ve bilim sınıfı açmak, mevcut materyalleri %100'e çıkarmak.
Hedef 3.2 (H3.2)	Kuruma CİMER, MEBİM, dilekçe ve benzeri yollarla yapılan şikâyet sayısını 0'a indirmek.

c. Stratejik Hedefler, Performans Göstergeleri, Stratejiler

Amaç 1 (A1) Eğitim ve öğretime erişim oranlarını artırarak eğitim kurumlarının hedef kitlesini oluşturan her bireye ulaşmak

Hedef 1.1 (H1.1) Okulöncesi eğitim kurumlarında okullaşma oranlarını plan dönemi sonuna kadar %95'e çıkarmak

HEDEFE İLİŞKİN GÖSTERGELER				
Sıra	Gösterge	Mevcut (2018)	Hedef (2023)	Sorumlu Birim
PG 1.1.1	Okulöncesi 3-5 Yaş Grubu okullaşma oranı	%56	%60	Öğretmenler Kurulu
PG 1.1.2	Okulöncesi 4-5 Yaş Grubu okullaşma oranı	%73	%75	Öğretmenler Kurulu
PG 1.1.3	Okulöncesi 5 Yaş Grubu okullaşma oranı	%90	%95	Öğretmenler Kurulu

A1	Eğitim ve öğretime erişim oranlarını artırarak eğitim kurumlarının hedef kitlesini oluşturan her bireye ulaşmak								
H1.1	Okulöncesi eğitim kurumlarında okullaşma oranlarını plan dönemi sonuna kadar %95'e çıkarmak								
Performans Göstergeleri	Hedef Etkisi (%)	2018 (MEVCUT)	2019	2020	2021	2022	2023	İzleme Sıklığı	Raporlama Sıklığı
PG 1.1.1	10	%56	%57	%58	%59	%60	%60	6 ay	6 ay
PG 1.1.2	20	%73	%74	%74	%74	%75	%75	6 ay	6 ay
PG 1.1.3	70	%90	%91	%92	%93	%94	%95	6 ay	6 ay
Sorumlu Birim	Öğretmenler Kurulu								
İşb. Yap. Birim(ler)	Zümre Öğretmenler Kurulu								

Riskler	Veli iletişim ve adres bilgilerine ulaşılamaması
Stratejiler	Muhtarlık ile işbirliğine geçilerek ailelere ulaşılacak Aile Ziyareti Projesi kapsamında veli ziyaretleri gerçekleştirilecek
Maliyet Tahmini	0 TL
Tespitler	Okulöncesi eğitim kurumları 3-5 yaş, 4-5 yaş grubu okullaşma oranları, 5 yaş grubu okullaşma oranlarına göre düşüktür.5 yaş grubu e-okul sisteminde kayıtlı olduğundan 3 yaşların okula gelmeleri zorunlu kapsamda değildir.
İhtiyaçlar	Velileri bilgilendirme, aile ziyaretleri, alan taramaları

Amaç 1 (A1) Eğitim ve öğretime erişim oranlarını artırarak eğitim kurumlarının hedef kitlesini oluşturan her bireye ulaşmak

Hedef 1.2 (H1.2) Özel eğitim ve rehberliğe ihtiyaç duyan öğrencilerin %100'üne ulaşarak, eğitim ve rehberlik gereksinimlerini karşılamak

HEDEFE İLİŞKİN GÖSTERGELER				
Sıra	Gösterge	Mevcut (2018)	Hedef (2023)	Sorumlu Birim
PG 1.2.1	Destek Odası Sayısı	0	1	Rehberlik Hiz. Kur.
PG 1.2.2	Özel eğitim kapsamında tanılanmış öğrenci sayısı	6	10	Rehberlik Hiz. Kur.
PG 1.2.3	Rehberlik servisinden faydalanan öğrenci sayısı	204	220	Rehberlik Hiz. Kur.
PG 1.2.4	Rehberlik servisinden faydalanan veli sayısı	204	220	Rehberlik Hiz. Kur.
PG 1.2.5	Velilere yönelik düzenlenen faaliyet sayısı (kurs, seminer, eğitim, proje çalışmaları vb.)	6	10	Rehberlik Hiz. Kur.
PG 1.2.6	Velilere yönelik düzenlenen faaliyetlere katılan veli oranı	%20	%30	Rehberlik Hiz. Kur.
PG 1.2.7	TBM (Türkiye Bağımlılıkla Mücadele) Programı kapsamında eğitim verilen öğrenci sayısı	204	220	Rehberlik Hiz. Kur.
PG 1.2.8	TBM (Türkiye Bağımlılıkla Mücadele) Programı kapsamında eğitim verilen öğretmen sayısı	13	13	Rehberlik Hiz. Kur.
PG 1.2.9	TBM (Türkiye Bağımlılıkla Mücadele) Programı kapsamında eğitim verilen yardımcı personel sayısı	7	7	Rehberlik Hiz. Kur.
PG 1.2.10	TBM (Türkiye Bağımlılıkla Mücadele) Programı kapsamında eğitim verilen veli sayısı	204	220	Rehberlik Hiz. Kur.

A1	Eğitim ve öğretime erişim oranlarını artırarak eğitim kurumlarının hedef kitlesini oluşturan her bireye ulaşmak.								
H1.5	Özel eğitime ve rehberliğe ihtiyaç duyan öğrencilerin %100'üne ulaşarak, eğitim ve rehberlik gereksinimlerini karşılamak.								
Performans Göstergeleri	Hedef Etkisi (%)	2018 (MEVCUT)	2019	2020	2021	2022	2023	İzleme Sıklığı	Raporlama Sıklığı
PG 1.2.1	%15	0	0	0	1	1	1	6 ay	6 ay
PG 1.2.2	%15	6	6	7	8	9	10	6 ay	6 ay
PG 1.2.3	%10	204	210	215	220	220	220	6 ay	6 ay
PG 1.2.4	%10	204	210	215	220	220	220	6 ay	6 ay
PG 1.2.5	%10	6	6	7	8	9	10	6 ay	6 ay
PG 1.2.6	%10	%20	%22	%24	%26	%28	%30	6 ay	6 ay
PG 1.2.7	%10	204	210	215	220	220	220	6 ay	6 ay
PG 1.2.8	%5	13	13	13	13	13	13	6 ay	6 ay
PG 1.2.9	%5	7	7	7	7	7	7	6 ay	6 ay
PG 1.2.10	%10	204	210	215	220	220	220	6 ay	6 ay

Sorumlu Birim	Rehberlik Hiz. Kur.
İşb. Yap. Birim(ler)	Zümre Öğretmenler Kurulu
Riskler	“Özel eğitim” kavramı ile ilgili önyargılar Velilerin özel eğitim öğrencilerine yönelik çalışmaları reddetmesi Bağımlılık sorunu olan öğrenci ve velilerin ifşa olma kaygıları
Stratejiler	RAM ile işbirliği içinde çalışılacak. Tüm öğrencilere ve velilere özel eğitim çalışmaları hakkında bilgilendirme yapılacak. İlçe Milli Eğitim Müdürlüğünden destek alınarak özel eğitim ve bağımlılıkla mücadele konusunda uzman desteğiyle eğitim verilecek.
Maliyet Tahmini	25.000 TL
Tespitler	“Özel eğitim” kavramı ile ilgili önyargılar kaynaklı velilerin özel eğitime olan ilgisi düşüktür. Kurumumuzun fiziksel yapısı özel eğitim sınıfı ve destek odası oluşturulmasını güçleştirmektedir
İhtiyaçlar	Veli eğitimleri, destek odası, diğer kurumlarla işbirliği, eğitim faaliyetlerinde uzman desteği

Amaç 2 (A2) Eğitim ve öğretim faaliyetlerinde ortaya çıkan sorunları proje tabanlı yöntemlerle çözüme ulaştırmak ve 21. yüzyıl becerileri ile bütünleşik kaliteli eğitim hizmeti sunmak.

Hedef 2.1 (H2.1) 2023 yılına kadar her öğrencimizin yerel, ulusal ve uluslararası düzeyde proje tabanlı bilimsel, teknolojik çalışmalardan en az 1’ine aktif katılımını sağlamak.

HEDEFE İLİŞKİN GÖSTERGELER				
Sıra	Gösterge	Mevcut (2018)	Hedef (2023)	Sorumlu Birim
PG 2.1.1	TÜBİTAK 4004 başvuru sayısı	0	1	Proje Ekibi
PG 2.1.2	TÜBİTAK 4004 kabul sayısı	0	1	Proje Ekibi
PG 2.1.3	Ulusal (diğer) projelere/yarışmalara yapılan başvuru sayısı	0	1	Proje Ekibi
PG 2.1.4	Ulusal (diğer) projelerde/yarışmalarda derece elde edilen başvuru sayısı	0	1	Proje Ekibi
PG 2.1.5	Erasmus+ bilgilendirme toplantılarına/eğitimlerine katılan öğretmen sayısı	2	4	Proje Ekibi
PG 2.1.6	Erasmus+ bilgilendirme toplantılarına/eğitimlerine katılan yönetici sayısı	2	2	Proje Ekibi
PG 2.1.7	Erasmus+ Programlarına/Projelerine Katılan Öğretmen Sayısı	2	11	Proje Ekibi
PG 2.1.8	Erasmus+ Arası Hareketlilik Programlarına/Projelerine Katılan Yönetici Sayısı	0	2	Proje Ekibi
PG 2.1.9	E-twinning portalına kayıtlı öğretmen sayısı	2	4	Proje Ekibi
PG 2.1.10	E-twinning portalında yürütülen proje sayısı	0	1	Proje Ekibi
PG 2.1.11	E-twinning bilgilendirme toplantılarına/eğitimlerine katılan öğretmen sayısı	0	4	Proje Ekibi
PG 2.1.12	E-twinning bilgilendirme toplantılarına/eğitimlerine katılan yönetici sayısı	1	2	Proje Ekibi
PG 2.1.13	Yerel düzeyde yürütülen proje sayısı	3	5	Proje Ekibi
PG 2.1.14	Yerel/bölgesel/bakanlık projeleri konusunda eğitim alan yönetici sayısı	2	2	Proje Ekibi
PG 2.1.15	Yerel/bölgesel/bakanlık projeleri konusunda eğitim alan öğretmen sayısı	4	11	Proje Ekibi
PG 2.1.16	Bilimsel ve teknolojik çalışmalar kapsamında düzenlenen (şenlik, sergi, yarışma) faaliyet sayısı	0	2	Proje Ekibi
PG 2.1.17	STEM Eğitimi çalışmaları kapsamında düzenlenen eğitim faaliyetlerine (seminer, kurs, konferans vb.) katılan personel sayısı	8	13	Proje Ekibi
PG 2.1.18	STEM Eğitiminden faydalanan öğrenci sayısı	0	220	Proje Ekibi

A2	Eğitim ve öğretim faaliyetlerinde ortaya çıkan sorunları proje tabanlı yöntemlerle çözüme ulaştırmak ve 21. yüzyıl becerileri ile bütünleşik kaliteli eğitim hizmeti sunmak.								
H2.1	2023 yılına kadar her öğrencimizin yerel, ulusal ve uluslararası düzeyde proje tabanlı bilimsel, teknolojik çalışmalardan en az 1’ine aktif katılımını sağlamak.								
Performans	Hedefe	2018	2019	2020	2021	2022	2023	İzleme Sıklığı	Raporlama

Göstergeleri	Etkisi (%)	(MEVCUT)							Sıklığı
PG 2.1.1	%10	0	0	0	1	1	1	6 ay	6 ay
PG 2.1.2	%10	0	0	0	1	1	1	6 ay	6 ay
PG 2.1.3	%5	0	0	0	1	1	1	6 ay	6 ay
PG 2.1.4	%5	0	0	0	1	1	1	6 ay	6 ay
PG 2.1.5	%2	2	2	2	3	3	4	6 ay	6 ay
PG 2.1.6	%2	2	2	2	2	2	2	6 ay	6 ay
PG 2.1.7	%2	2	4	6	8	10	11	6 ay	6 ay
PG 2.1.8	%2	0	0	0	1	1	2	6 ay	6 ay
PG 2.1.9	%2	2	2	2	3	3	4	6 ay	6 ay
PG 2.1.10	%10	0	0	0	1	1	1	6 ay	6 ay
PG 2.1.11	%2	0	1	1	2	3	4	6 ay	6 ay
PG 2.1.12	%2	1	1	1	2	2	2	6 ay	6 ay
PG 2.1.13	%10	3	3	3	4	4	5	6 ay	6 ay
PG 2.1.14	%2	2	2	2	2	2	2	6 ay	6 ay
PG 2.1.15	%2	4	5	6	7	9	11	6 ay	6 ay
PG 2.1.16	%10	0	0	0	1	1	2	6 ay	6 ay
PG 2.1.17	%2	8	9	10	11	12	13	6 ay	6 ay
PG 2.1.18	%10	0	0	0	220	220	220	6 ay	6 ay
Sorumlu Birim	Proje Ekibi								
İşb. Yap. Birim(ler)	Öğretmenler Kurulu								
Riskler	AB Fonlarında yapılması muhtemel kısıtlamalar TÜBİTAK Fonlarında yapılması muhtemel kısıtlamalar Hibe projeleri dışındaki proje çalışmalarına maddi destek sağlanamaması								
Stratejiler	Öğretmenlerimize proje hazırlama eğitimi verilecek Bilim Sınıfı açılacak. Proje çalışmalarına öğrenci velilerinin katılımı sağlanacak								
Maliyet Tahmini	5.000 TL								
Tespitler	Ulusal ve Uluslararası projelerde kısıtlamalar söz konusudur. Proje takibinin karışık bir sisteme sahip olması								
İhtiyaçlar	Proje Hazırlama Eğitimleri Bilim Sınıfı açılması								

- Amaç 2 (A2)** Eğitim ve öğretim faaliyetlerinde ortaya çıkan sorunları proje tabanlı yöntemlerle çözüme ulaştırmak ve 21. yüzyıl becerileri ile bütünlüklük kaliteli eğitim hizmeti sunmak.
- Hedef 2.2 (H2.2)** EBA kullanan öğretmen oranını %100'e çıkarmak

HEDEFE İLİŞKİN GÖSTERGELER				
Sıra	Gösterge	Mevcut (2018)	Hedef (2023)	Sorumlu Birim
PG 2.2.1	EBA kullanan öğretmen oranı	% 46	% 100	Zümre Öğretmenler Kurulu

A2	Eğitim ve öğretim faaliyetlerinde ortaya çıkan sorunları proje tabanlı yöntemlerle çözüme ulaştırmak ve 21. yüzyıl becerileri ile bütünlüklük kaliteli eğitim hizmeti sunmak.
----	---

H2.2	EBA kullanan öğretmen oranını %100'e çıkarmak								
Performans Göstergeleri	Hedefe Etkisi (%)	2018 (MEVCUT)	2019	2020	2021	2022	2023	İzleme Sıklığı	Raporlama Sıklığı
PG 2.2.1	% 100	% 46	%60	%76	%85	%92	% 100	6 ay	6 ay
Sorumlu Birim	Zümre Öğretmenler Kurulu								
İşb. Yap. Birim(ler)	Öğretmenler Kurulu								
Riskler	EBA da okul öncesine yönelik içeriğin az olması								
Stratejiler	EBA kullanımına yönelik bilgilendirmeler yapılacak EBA ya iyi uygulama örneklerinin gönderilmesi sağlanacak								
Maliyet Tahmini	0								
Tespitler	EBA ya kullanıcı girişi yapılmadan da EBA nın kullanılabilir olması Diğer yazılı ve görsel kaynakların sanal ortamdan kolayca temin edilmesi								
İhtiyaçlar	EBA içeriğinin zenginleştirilmesi								

Amaç 2 (A2) Eğitim ve öğretim faaliyetlerinde ortaya çıkan sorunları proje tabanlı yöntemlerle çözüme ulaştırmak ve 21. yüzyıl becerileri ile bütünlük kaliteli eğitim hizmeti sunmak.

Hedef 2.3 (H2.3) Temizlik standartlarımızı ve öğrencilerimizin beslenme alışkanlıklarını geliştirerek "Beyaz Bayrak" ve "Beslenme Dostu Okul" programlarına devam etmek

HEDEFE İLİŞKİN GÖSTERGELER				
Sıra	Gösterge	Mevcut (2018)	Hedef (2023)	Sorumlu Birim
PG 2.3.1	Beyaz Bayrak Sertifikası	1	1	Sağlıklı Beslenme ve Hareketli Yaşam Ekibi
PG 2.3.2	Beslenme Dostu Okul Sertifikası	1	1	Sağlıklı Beslenme ve Hareketli Yaşam Ekibi

A2	Eğitim ve öğretim faaliyetlerinde ortaya çıkan sorunları proje tabanlı yöntemlerle çözüme ulaştırmak ve 21. yüzyıl becerileri ile bütünlük kaliteli eğitim hizmeti sunmak.								
H2.3	Temizlik standartlarımızı ve öğrencilerimizin beslenme alışkanlıklarını geliştirerek "Beyaz Bayrak" ve "Beslenme Dostu Okul" programlarına devam etmek								
Performans Göstergeleri	Hedefe Etkisi (%)	2018 (MEVCUT)	2019	2020	2021	2022	2023	İzleme Sıklığı	Raporlama Sıklığı
PG 2.3.1	% 100	1	1	1	1	1	1	6 ay	6 ay
PG 2.3.2	% 100	1	1	1	1	1	1	6 ay	6 ay
Sorumlu Birim	Sağlıklı Beslenme ve Hareketli Yaşam Ekibi								
İşb. Yap. Birim(ler)	Zümre Öğretmenler Kurulu								
Riskler	Bakanlık tarafından yürütülen projelerin sonlandırılması								
Stratejiler	Yeni gelen personele bilgilendirme toplantıları yapılması								
Maliyet Tahmini	500 TL								
Tespitler	Velilerin etkinliklere katılmada isteksiz olması								
İhtiyaçlar	Velilerin katılımını teşvik edici etkinlikler planlanması								

Amaç 2 (A2) Eğitim ve öğretim faaliyetlerinde ortaya çıkan sorunları proje tabanlı yöntemlerle çözüme ulaştırmak ve 21. yüzyıl becerileri ile bütünlük kaliteli eğitim hizmeti sunmak.

Hedef 2.4 (H2.4) Öğretmen ve yöneticilerimizin mesleki gelişim taleplerini değerlendirerek her yönetici ve öğretmenimizin plan döneminin her yılında en az 1 hizmetiçi eğitim faaliyetine katılımını sağlamak

HEDEFE İLİŞKİN GÖSTERGELER				
Sıra	Gösterge	Mevcut (2018)	Hedef (2023)	Sorumlu Birim
PG 2.4.1	Öğretmenlerimize yönelik, istekleri doğrultusunda hizmetiçi eğitim faaliyeti (kurs, seminer vb.) sayısı	3	3	Okul Yönetimi
PG 2.4.2	Yöneticilerimize yönelik, istekleri doğrultusunda hizmetiçi eğitim faaliyeti (kurs, seminer vb.) sayısı	2	3	Okul Yönetimi
PG 2.4.3	Hizmetiçi eğitim faaliyeti (seminer, kurs vb.) açılması için talepte bulunan öğretmen/yönetici sayısı	9	13	Okul Yönetimi
PG 2.4.4	Disiplin cezası alan yönetici sayısı	0	0	Okul Yönetimi
PG 2.4.5	Disiplin cezası alan öğretmen sayısı	0	0	Okul Yönetimi

A2	Eğitim ve öğretim faaliyetlerinde ortaya çıkan sorunları proje tabanlı yöntemlerle çözüme ulaştırmak ve 21. yüzyıl becerileri ile bütünleşik kaliteli eğitim hizmeti sunmak								
H2.4	Öğretmen ve yöneticilerimizin mesleki gelişim taleplerini değerlendirerek her yönetici ve öğretmenimizin plan döneminin her yılında en az 1 hizmetiçi eğitim faaliyetine katılımını sağlamak								
Performans Göstergeleri	Hedef Etkisi (%)	2018 (MEVCUT)	2019	2020	2021	2022	2023	İzleme Sıklığı	Raporlama Sıklığı
PG 2.4.1	% 20	3	3	3	3	3	3	6 ay	6 ay
PG 2.4.2	% 20	2	3	3	3	3	3	6 ay	6 ay
PG 2.4.3	% 20	9	10	11	12	13	13	6 ay	6 ay
PG 2.4.4	% 20	0	0	0	0	0	0	6 ay	6 ay
PG 2.4.5	% 20	0	0	0	0	0	0	6 ay	6 ay
Sorumlu Birim	Okul Yönetimi								
İşb. Yap. Birim(ler)	Öğretmenler Kurulu								
Riskler	Öğretmenlerin eğitim faaliyetlerinde gönüllü olmaması Velilerin, yaşanan her sorunda idare ile görüşmek yerine şikâyet yöntemlerine başvurması Şikâyet mekanizmalarının sayı ve çeşitlilik itibarıyla fazla olması								
Stratejiler	Hizmet içi eğitim faaliyetlerinden öğretmen ve yöneticilerin görüşleri alınacak								
Maliyet Tahmini	0								
Tespitler	Hizmet içi eğitim faaliyetleri çoğunlukla resen düzenlenmektedir Hizmet içi eğitim faaliyetleri ders saatlerinin dışında düzenlendiği için katılımcılarda isteksizliğe sebep olmaktadır.								
İhtiyaçlar	Çalışanların istekleri doğrultusunda hizmetiçi eğitim faaliyetleri düzenlenmesi Kursların yarım gün eğitimle 1 hafta yerine tam gün ile daha kısa sürede bitirilmesi								

Amaç 3 (A3) Eğitim kurumlarının kapasitesini ve donanım altyapısını, genel ve özel ihtiyaçları karşılayacak nitelikte geliştirmek.

Hedef 3.1 (H3.1) Eğitim ortamımızı daha kaliteli ve zengin hale getirmek için kütüphane ve bilim sınıfı açmak, mevcut materyalleri %100'e çıkarmak.

HEDEFE İLİŞKİN GÖSTERGELER

Sıra	Gösterge	Mevcut (2018)	Hedef (2023)	Sorumlu Birim					
PG 3.1.1	Bilim Sınıfı Sayısı	0	1	Okul Yönetimi					
PG 3.1.2	Bilim Sınıfından faydalanan öğrenci sayısı	0	220	Okul Yönetimi					
PG 3.1.3	Kütüphane Sayısı	0	1	Okul Yönetimi					
PG 3.1.4	Kütüphaneden faydalanan öğrenci sayısı	0	220	Okul Yönetimi					
PG 3.1.5	Kütüphanede bulunan kitap sayısı	0	500	Okul Yönetimi					
A3	Eğitim kurumlarının kapasitesini ve donanım altyapısını, genel ve özel ihtiyaçları karşılayacak nitelikte geliştirmek.								
H3.1	Eğitim ortamımızı daha kaliteli ve zengin hale getirmek için kütüphane ve bilim sınıfı açmak, mevcut materyalleri %100'e çıkarmak.								
Performans Göstergeleri	Hedef Etkisi (%)	2018 (MEVCUT)	2019	2020	2021	2022	2023	İzleme Sıklığı	Raporlama Sıklığı
PG 3.1.1	% 20	0	0	1	1	1	1	6 ay	6 ay
PG 3.1.2	% 20	0	0	220	220	220	220	6 ay	6 ay
PG 3.1.3	% 20	0	0	1	1	1	1	6 ay	6 ay
PG 3.1.4	% 20	0	0	220	220	220	220	6 ay	6 ay
PG 3.1.5	% 20	0	0	200	300	400	500	6 ay	6 ay
Sorumlu Birim	Okul Yönetimi								
İşb. Yap. Birim(ler)	Öğretmenler Kurulu								
Riskler	Okul binasının küçük olması								
Stratejiler	Sınıf ve Kütüphane için okul bahçesinin kullanılması								
Maliyet Tahmini	40.000 TL								
Tespitler	Bina içindeki sınıfların karanlık olmaması için yeni yapılacak bilim sınıfı ve kütüphanenin tavanının alçak olması								
İhtiyaçlar	Okulun çatısının yükseltilerek kullanım oranının artırılması								

Amaç 3 (A3) Eğitim kurumlarının kapasitesini ve donanım altyapısını, genel ve özel ihtiyaçları karşılayacak nitelikte geliştirmek.

Hedef 3.2 (H3.2) Kuruma CİMER, MEBİM, dilekçe ve benzeri yollarla yapılan şikâyet sayısını 0'a indirmek.

HEDEFE İLİŞKİN GÖSTERGELER				
Sıra	Gösterge	Mevcut (2018)	Hedef (2023)	Sorumlu Birim
PG 3.2.1	CİMER, MEBİM, Dilekçe vb. yollarla kuruma başvuru sayısı (şikâyet)	1	0	Bilgi Edinme
PG 3.2.2	CİMER, MEBİM, Dilekçe vb. yollarla kuruma başvuru sayısı (teşekkür)	1	10	Bilgi Edinme
PG 3.2.3	Şikâyet başvurusu sonucunda uygulanan cezai yaptırım sayısı	0	0	Bilgi Edinme

A3	Eğitim kurumlarının kapasitesini ve donanım altyapısını, genel ve özel ihtiyaçları karşılayacak nitelikte geliştirmek.								
H3.2	Kuruma CİMER, MEBİM, dilekçe ve benzeri yollarla yapılan şikâyet sayısını 0'a indirmek.								
Performans Göstergeleri	Hedef Etkisi (%)	2018 (MEVCUT)	2019	2020	2021	2022	2023	İzleme Sıklığı	Raporlama Sıklığı
PG 3.2.1	40	1	0	0	0	0	0	6 ay	6 ay
PG 3.2.2	30	1	2	4	6	8	10	6 ay	6 ay
PG 3.2.3	30	0	0	0	0	0	0	6 ay	6 ay

Sorumlu Birim	Okul Yönetimi
İşb. Yap. Birim(ler)	Öğretmenler Kurulu
Riskler	Şikâyet sahiplerinin şikâyet edilebilecek konular hakkında hukuki altyapılarının yetersiz olması, yaşanan her sorunda ilgili kişi veya kurum yerine şikâyet yöntemlerine başvurması. Şikâyet mekanizmalarının sayı ve çeşitlilik itibarıyla fazla olması
Stratejiler	Memnuniyet oranlarının yükseltilmesi için öğrenci velilerinin eğitim faaliyetlerine daha fazla katılımları sağlanacak.
Maliyet Tahmini	0
Tespitler	Şikâyet mekanizmalarının sayısının fazla olması Öğrenci velileri her olumsuzluğu şikâyet konusu olarak değerlendirmektedir. Şikâyet mekanizması bilinçsizce kullanılmaktadır.
İhtiyaçlar	Veli eğitimleri, velilerin eğitim faaliyetlerine daha fazla katılım sağlanması

d. Maliyetlendirme

Tahmini Kaynaklar Analizinden yararlanılarak kurumumuzun 5 yıllık hedeflerine ulaşılabilmesi için planlanan faaliyetlerin Tahmini Maliyet Analizi yapılmıştır.

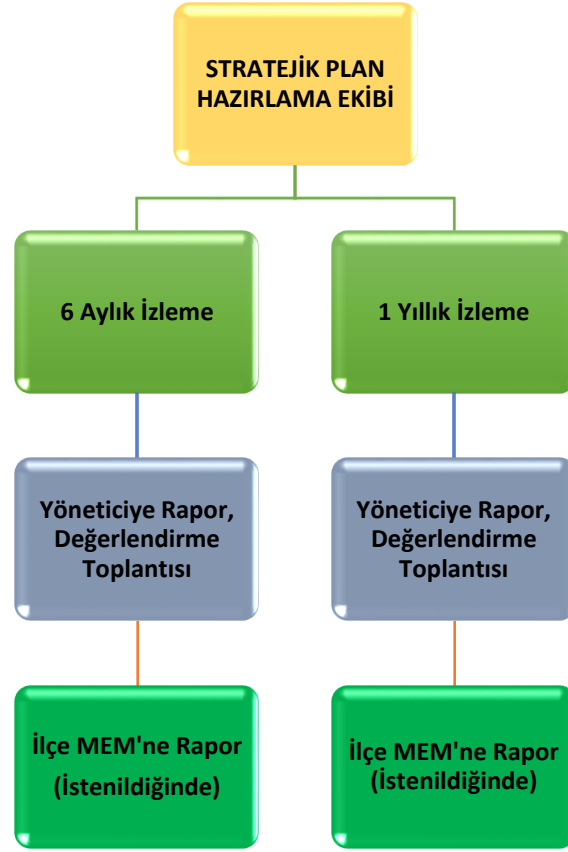
Tablo 18: Tahmini Maliyetler (TL)

	Planın 1. Yılı	Planın 2. Yılı	Planın 3. Yılı	Planın 4. Yılı	Planın 5. Yılı	Toplam Maliyet
A1	0 TL	0 TL	20.000 TL	3.000 TL	2.000 TL	25.000 TL
H1.1	0 TL	0 TL	0 TL	0 TL	0 TL	0 TL
H1.2	0 TL	0 TL	20.000 TL	3.000 TL	2.000 TL	25.000 TL
A2	100 TL	100 TL	1.100 TL	2.100 TL	2.100 TL	5.500 TL
H2.1	0 TL	0 TL	1.000 TL	2.000 TL	2.000 TL	5.000 TL
H2.2	0 TL	0 TL	0 TL	0 TL	0 TL	0 TL
H2.3	100 TL	100 TL	100 TL	100 TL	100 TL	500 TL
H2.4	0 TL	0 TL	0 TL	0 TL	0 TL	0 TL
A3	0 TL	30.000 TL	5.000 TL	3.000 TL	2.000 TL	40.000 TL
H3.1	0 TL	30.000 TL	5.000 TL	3.000 TL	2.000 TL	40.000 TL
H3.2	0 TL	0 TL	0 TL	0 TL	0 TL	0 TL
TOPLAM	100 TL	30.100 TL	26.100 TL	8.100 TL	6.100 TL	70.500 TL

e. İzleme ve Değerlendirme

Okulumuzun 2019-2023 Stratejik Planı İzleme ve Değerlendirme sürecini ifade eden İzleme ve Değerlendirme Modeli hazırlanmıştır. Okulumuzun Stratejik Plan İzleme-Değerlendirme çalışmaları eğitim-öğretim yılı çalışma takvimi de dikkate alınarak 6 aylık ve 1 yıllık sürelerde gerçekleştirilecektir. 6 aylık sürelerde Okul Müdürüne rapor hazırlanacak ve değerlendirme toplantısı düzenlenecektir. İzleme-değerlendirme raporu, istenildiğinde İlçe Milli Eğitim Müdürlüğüne gönderilecektir.

Şekil 3 İzleme ve Değerlendirme Süreci



EKLER

Tablo 19 Strateji Geliştirme Kurulu

S.N.	ADI SOYADI	UNVANI	GÖREVİ
1	Funda ORHAN	Okul Müdürü	Başkan
2	Ali KIZILCAN	Müdür Yardımcısı	Üye
3	Hatice YÖRÜK	Öğretmen	Üye
4	Merve ÇAĞIL	Okul-Aile Birliği Başkanı	Üye
5	Linda DOĞAN	Okul-Aile Birliği Yönetim Kurulu Üyesi	Üye

Tablo 20 Stratejik Plan Hazırlama Ekibi

S.N.	ADI SOYADI	UNVANI	GÖREVİ
1	Ali KIZILCAN	Müdür Yardımcısı	Üye
2	Emel TAŞ KACAR	Rehber Öğretmen	Üye
3	Ayşegül B. KÜÇÜKÇOBAN	3 yaş A Sınıfı Öğretmeni	Üye
4	Sevda GÜL	5 Yaş B Sınıfı Öğretmeni	Üye
5	Hatice YÖRÜK	5 Yaş D Sınıfı Öğretmeni	Üye
6	Ayşe UZ	Yardımcı Personel	Üye
7	Seher ALÇAY	Yardımcı Personel	Üye
8	Şadiye BECERİK	Veli	Üye
9	Nurcan EYÜPOĞLU	Veli	Üye
10	Aziz LUMANOĞLU	Veli	Üye